

## PLUS DE 200 MILLIONS POUR L'AGRANDISSEMENT DE L'HÔPITAL

C'est officiel! Le 29 juin, le gouvernement du Québec a publié un communiqué de presse annonçant que le budget alloué à la nouvelle aile de l'Hôpital de Lachine sera de plus de 200 millions de dollars. La construction commencera au printemps 2022 et l'agrandissement devrait être terminé en 2026.

Érigé à l'angle nord-est de la rue Saint-Antoine et de la 16<sup>e</sup> Avenue, l'édifice de 6 étages aura une superficie de 177 605 p.c., son côté sud surplombant le magnifique espace boisé du parc LaSalle.

Le rez-de-chaussée logera une urgence ultramoderne située à proximité de l'unité de soins intensifs. L'unité de soins intensifs du bâtiment actuel se trouve au 5<sup>e</sup> étage, assez loin de l'urgence, mais probablement placé stratégiquement au moment de sa construction en 1940.

On y trouvera un tout nouveau bloc opératoire de 6 salles d'opération, un espace désigné pour les procédures d'endoscopie ainsi qu'une unité de soins palliatifs de 10 lits.

(voir page 3) ►



La nouvelle aile de l'Hôpital de Lachine sera terminée en 2026.



Vue de l'entrée principale de l'Hôpital sur la 16<sup>e</sup> Avenue et de l'entrée de la nouvelle urgence.



Vue de l'entrée des ambulances à l'angle de la 16<sup>e</sup> Avenue et de la rue Saint-Antoine. La nouvelle aile abritera la nouvelle urgence, une unité de soins intensifs, des salles d'opération et une unité de soins palliatifs.



Façade nord de la nouvelle aile de l'Hôpital depuis le parc LaSalle (rue Saint-Antoine).

Comme sur le site Glen du CUSM, toutes les chambres sont conçues pour accueillir un seul patient, ce qui réduit considérablement le risque d'infection.

Les plans du projet de modernisation prévoient aussi d'importantes améliorations au bâtiment actuel, notamment pour les services ambulatoires, la cafétéria et le laboratoire.

Parallèlement au projet de construction, la Fondation de l'Hôpital de Lachine organisera une campagne de financement de 5 millions \$ pour l'achat des nou-

veaux équipements médicaux qui ne sont pas inclus dans le budget du gouvernement. Il s'agit d'un mandat colossal pour la Fondation, qui devrait s'étendre sur les 5 prochaines années.

Le lancement officiel de la campagne coïncidera avec le début des travaux au printemps prochain. En attendant, le conseil d'administration et le personnel de la Fondation ont déjà commencé à se préparer pour cette période qui s'annonce aussi chargée que passionnante.

Le cabinet de campagne, composé

de partisans de longue date de l'hôpital et de leaders de la communauté, sera le fer de lance de la campagne, qui fera appel aux grandes entreprises, aux industries locales, aux fondations et aux donateurs individuels.

Notre communauté attend depuis longtemps la concrétisation de ce projet, et nous, à la Fondation, allons faire de notre mieux pour vous tenir informés de son évolution. Nous sommes impatients de partager avec vous les étapes importantes de ce projet, et nous espérons pouvoir compter sur votre appui. ■



Rendu architectural du bloc opératoire de 6 salles.



Rendu architectural de la salle de chirurgie bariatrique.

# UN MOT DU PRÉSIDENT

Voici le numéro de l'automne 2021 du bulletin **Le Courant**.

J'espère que vous et vos proches continuez à bien vous porter. Je vous suis reconnaissant de prendre le temps de vous informer sur l'Hôpital de Lachine et la Fondation.

Comme vous avez pu le voir en page couverture, la construction de la nouvelle aile de l'hôpital commencera le printemps prochain, et le budget approuvé dépasse les 200 millions \$. La Fondation s'engage à amasser 5 millions \$ en soutien au projet afin que la nouvelle aile soit dotée de l'équipement médical le plus moderne qui soit.

Le lancement officiel de notre campagne de financement de 5 millions \$ se fera aussi au printemps 2022. Nous en sommes donc à la phase silencieuse, ou l'an 1, de cette campagne quinquennale, et nous prenons toutes les mesures nécessaires pour que la Fondation obtienne les meilleurs résultats possibles.

Les donateurs qui souhaitent faire une contribution majeure à la nouvelle aile pourront répartir leur don sur une période de 5 ans, et selon le montant versé, ils recevront une reconnaissance formelle une fois la construction terminée. Vous en saurez plus à ce sujet et sur les différentes options de dons proposées par l'entremise de dons planifiés de reconnaissance au fil de l'avancement du projet.

Notre soirée Reconnaissance des héros a connu un succès retentissant. Nous avons amassé 152 000 \$, un résultat

exceptionnel considérant que notre objectif était de 100 000 \$. Je veux profiter de l'occasion pour remercier tous les « héros » qui ont figuré dans nos vidéos, les membres de la communauté et les donateurs qui ont assisté à l'événement virtuel, et évidemment tous nos commanditaires, dont Eco Lachine et Aldo Construction, partenaires présentateurs de l'événement.

Pour une 2<sup>e</sup> année, la Fondation organisera un encan virtuel afin d'amasser des fonds pour l'hôpital. Les plus offrants pourront mettre la main sur plus d'une centaine de prix des plus diversifiés. Prévu du 18 novembre au 2 décembre, l'encan sera l'occasion idéale de trouver en ligne des cadeaux des fêtes uniques tout en apportant votre soutien à une grande cause. Pour en savoir plus, consultez la page 9.

Nous espérons que vous prendrez plaisir à lire *Le Courant*. Pour d'autres nouvelles de la Fondation ou pour vous inscrire à notre liste d'envoi, allez à [fondationhopitallachine.ca](http://fondationhopitallachine.ca). Et n'oubliez pas de nous « aimer » et de nous suivre sur Facebook à [facebook.com/fondationhopitallachine](https://facebook.com/fondationhopitallachine). ■

—Jacques Filion



**Jacques Filion**  
Président de la Fondation de l'Hôpital Lachine

# ARRIVEDERCI PAPI DOMENICO DE SANTIS



Domenico et son fils Tony

Un phare qui a brillé pendant plus de 102 ans s'est éteint lors du décès de **Domenico De Santis** en juin dernier.

Né en Italie en 1919, M. De Santis a vécu le règne de Mussolini, la Grande Dépression et la Seconde Guerre mondiale. Jeune homme, il a servi dans l'armée italienne et a passé six ans dans un camp de prisonniers de guerre en Afrique du Sud. Il a immigré au Canada en 1958 avec sa femme Maria et ses enfants, Tony et Rita, et a vécu une vie pleine et heureuse avec sa famille à Montréal.

M. De Santis a passé les deux dernières années au Pavillon Camille-Lefebvre, centre de soins de longue durée de l'Hôpital de Lachine. L'aile est du 2<sup>e</sup> étage est une unité hautement spécialisée destinée aux résidents qui ont besoin d'assistance respiratoire. La majeure partie du temps — quand les restrictions liées à la pandémie le permettaient, son fils Tony lui rendait visite la semaine et sa fille Rita, la fin de semaine.

La présence de M. De Santis au

Pavillon Camille-Lefebvre était comme un véritable rayon de soleil pour quiconque fréquentait le 2<sup>e</sup> étage. Il avait toujours le sourire et ne se plaignait jamais; les membres du personnel l'adoraient. Les infirmières et les aides-soignants l'appelaient « Papi », et son fils avait l'impression qu'ils le traitaient comme leur propre père.

## Éloges pour les employés du Pavillon Camille-Lefebvre

Après le décès de M. De Santis, Tony a écrit une lettre émouvante à France Nadon, directrice de l'unité, dans laquelle il louange le personnel pour les soins reçus par son père.



La chambre de Domenico décorée pour son 102<sup>e</sup> anniversaire

«... Le 2<sup>e</sup> étage de Camille-Lefebvre a été exceptionnel pour tout ce qu'une famille peut espérer. Les soins, l'empathie, le professionnalisme et la sincérité dont a fait preuve le personnel ont été impressionnants.

Vous formez une équipe exceptionnelle et vous méritez tous les honneurs et les attentions pour pouvoir

continuer à donner les meilleurs soins à vos patients les plus fragiles. Vos employés méritent d'être reconnus comme les meilleurs du secteur de la santé au Québec. Je n'oublierai jamais ce que vous avez fait pour mon père.»



Avec la famille, Maria, Tony et Rita

Les mots de Tony sont d'autant plus forts qu'à ce jour, depuis le début de la pandémie, il n'y a pas eu un seul cas de COVID-19 au Pavillon Camille-Lefebvre. Non seulement les employés ont pris grand soin de M. De Santis et de ses compagnons de résidence, mais ils les ont également protégés du cruel virus.

Un groupe d'admirateurs de « Papi » du 2<sup>e</sup> étage a assisté à ses funérailles, ce qui a vraiment touché la famille De Santis. Tony a promis qu'une fois les restrictions de la COVID-19 levées, il reviendra au Pavillon Camille-Lefebvre avec « cannolis et Prosecco » pour passer un dernier moment avec le personnel en l'honneur de son père et pour les remercier personnellement. ■

## Le Courant

**Rédactrice en chef:**  
Monica McDougall

**Traduction:**  
Joanne Lavallée

**Conception graphique:**  
Ildiko Horvath  
Service de multimédia médicale, CUSM

[fondationhopitallachine.ca](http://fondationhopitallachine.ca)

[facebook.com/fondationhopitallachine](https://facebook.com/fondationhopitallachine)

**Fondation de l'Hôpital Lachine**  
650 - 16<sup>e</sup> Avenue, bureau 2D3  
Lachine, QC H8S 3N5  
Tél.: 514 637-2351 poste 77333

### Conseil d'administration

**Jacques Filion**, FCPA, FCA  
Président

**François Mackay**  
Vice-président  
Groupe Mackay

**Diane Bélair**  
Trésorière  
Diane Bélair Services-conseils

**Léna Mardelli**  
Secrétaire  
Clinique de réadaptation universelle

**Chantale Bourdeau**  
Hôpital Lachine

**Claude Briault**

**Yves Chartier**  
RONA - Lachine, Centre du Bricoleur Lachine Ltée

**Myriam Dion**  
Descary, Dion & Provost  
Notaires

**Richard Fahey**  
App Eco

**Dr. Sunil Garg**  
Hôpital Lachine

**Margo Heron**  
Cité de Dorval

**Geneviève Levac**  
RBC

**Pierre-Marc Legris**  
Centre universitaire de santé McGill

**Micheline Rouleau**  
Arrondissement de Lachine

**Pierre Soucy**  
Bijouterie Robert Richer

**Équipe de la Fondation**  
**Monica McDougall**  
Directrice générale

**Albena Petkova**  
Directrice, Philanthropie et communications

**Dessi Nikolova**  
Coordonnatrice

### Conseil des gouverneurs

**Jean-Guy Aubry**  
Bijouterie Jean-Guy Aubry

**Fernanda Civitella**  
Pharmacienne

**Claude Dauphin, LLB**  
**Robert Desforges, CPA**  
Auditeur, CA

**Jean-Pierre Lamy**

**Luc Maurice**  
Le Groupe Maurice

**Terry Mosher, OC, LIT.D, LL.D.**

**Diane Provost**

**Edgar Rouleau**  
Maire, Cité de Dorval

**Roland J. Saint-Arnaud**  
Fondation Communautaire Lachine

**Pierre Spinelli**  
Groupe Spinelli

**Michel P. Synnott, LLB, LLM**  
Avocat

**Gilbert Thibeault**  
Ex-président du conseil d'administration du Centre Hospitalier de Lachine

Soirée reconnaissance des  
**HÉROS**  
Fondation de l'Hôpital Lachine CUSM

Chaque année en mai, la Fondation de l'Hôpital Lachine organise son grand gala de financement qui rassemble plus de 400 personnes. Cette année, pour des raisons évidentes, on a décidé de tenir l'événement sous une forme virtuelle.

Le comité organisateur a estimé que l'événement devait rendre hommage à tous les travailleurs de l'hôpital qui, dans les circonstances les plus difficiles et éprouvantes, ont assuré le bon fonctionnement de l'hôpital, en plus de protéger et de soigner les personnes les plus

vulnérables de notre milieu. La Soirée reconnaissance des héros, présentée par Eco Lachine et Aldo Construction, a connu un succès incroyable. Grâce au soutien de plus d'une vingtaine de commanditaires et des fidèles partisans de la Fondation, nous avons recueilli 152 000 \$, le montant le plus élevé jamais atteint pour le gala printanier. Les invités ont reçu un repas gastronomique accompagné d'une bouteille de vin et ont assisté à l'événement par Zoom. Des salons de discussion ont été mis en place avant la présentation afin que les participants puissent socialiser avec leurs familles et amis.

Un maître de cérémonie, présent dans le studio, a habilement présenté les séquences préen-

registrées. On y trouvait des entrevues vidéo avec des médecins, des infirmières de l'urgence, des responsables de soins de longue durée, des agents de sécurité et d'autres personnes qui ont livré des témoignages touchants expliquant comment leur travail et leur vie ont été affectés par la COVID-19.

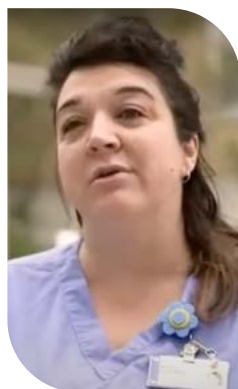
Chaque jour, dans les coulisses des hôpitaux, il se passe une foule de choses que la plupart d'entre nous ignorent. On ne peut pas imaginer ce que ces employés ont vécu dans l'œil du cyclone de la pandémie. Ces vidéos en ont donné un aperçu, et tous les gens qui les ont visionnées ont ressenti une vive émotion et de l'admiration pour ces héros modernes de l'Hôpital de Lachine. ■



Joe Vieira



Nancy Haince



Valérie Bouchard



Dr John Angelopoulos



Claude Briault



Dre Nicole Ezer



Judith Morlese



France Nadon



Chantale Bourdeau



Saleh Hadj Amara



Aldo Coviello

## Bonjour !

C'était un honneur pour Eco Lachine et Aldo Construction d'être les partenaires présentateurs de la Soirée reconnaissance des héros de la Fondation de l'Hôpital Lachine le 29 mai dernier. Nous avons été extrêmement fiers de faire partie d'un événement rendant hommage aux employés qui ont tant donné d'eux-mêmes pendant la pandémie pour le bien des patients.

Depuis plus de 100 ans, l'Hôpital de Lachine veille sur sa communauté. Cet établissement inébranlable, réputé pour ses services de tout premier or-

dre, a toujours offert les meilleurs soins à toutes les personnes qui en avaient besoin.

La pandémie a changé le monde. Et tandis que nous nous adaptions à une nouvelle réalité, les travailleurs de notre hôpital faisaient preuve d'un courage et d'une force immenses pour nous protéger.

Eco Lachine et Aldo Construction sont sur le point d'aménager 116 130 m<sup>2</sup> de terrain à Lachine, et nous nous réjouissons à l'idée de faire partie de la communauté pour de nombreuses années à venir. ■

**Aldo Coviello**  
Président, Eco Lachine



Les Soeurs de Sainte-Anne du Québec



À voir absolument, la vidéo bilingue de la Soirée reconnaissance des héros est disponible ici :

<https://fondationhopitallachine.ca/2021/06/09/video-soiree-reconnaissance-des-heros/>

## DE NOUVEAUX VISAGES À LA FONDATION



Fernanda Civitella

### Conseil des gouverneurs

La Fondation a le plaisir d'annoncer la récente nomination de **Fernanda Civitella** au conseil des gouverneurs. En tant que pharmacienne propriétaire du Pharmaprix situé au centre commercial Les Jardins Dorval, Fernanda a longtemps apporté son soutien à l'Hôpital de Lachine. Même si elle a récemment ven-

du son entreprise, elle souhaitait poursuivre son engagement auprès de la communauté, et c'est sans hésitation qu'elle a accepté l'invitation. La Fondation est honorée de compter Fernanda dans ses rangs. Veuillez vous joindre à nous pour lui souhaiter la bienvenue. ■



Albena Petkova

### Personnel permanent de la Fondation

Nous sommes ravis de vous informer que la Fondation s'agrandit avec l'arrivée récente d'**Albena Petkova** au poste de directrice, philanthropie et communications. Albena, qui a travaillé à la Fondation il y a 10 ans, croit fermement en

notre mission. Cumulant plus de 15 ans d'expérience dans le domaine de l'impact social, elle a travaillé pour des organismes de bienfaisance comme la Résidence de soins palliatifs Teresa-Dellar, la Fondation Douglas et, plus récemment, Partage-Action de l'Ouest-de-l'Île. Bienvenue Albena! ■



Jeannette Ruiz

### Le Café de Lachine

Après un parcours en dents de scie, alternant fermetures et réouvertures en raison de la pandémie, Le Café a enfin rouvert ses portes le 20 septembre dernier, espérons-le, pour de bon. Nous tenons à remercier spécialement Rebecca Di Julio pour tout le travail qu'elle a accompli

pour lancer l'entreprise en octobre 2019. Maintenant que Rebecca poursuit sa route sous d'autres cieux, nous sommes heureux de vous présenter **Jeannette Ruiz**, la nouvelle gérante de notre café. C'est avec beaucoup de doigté que Jeannette s'est attelée à la préparation de délicieux cafés, sandwiches et collations pour tous les visiteurs de l'hôpital, et bien sûr, pour ses employés. Si vous êtes à l'hôpital, passez saluer Jeannette. Tous les profits générés par Le Café serviront à l'achat d'équipements pour l'hôpital. ■

## ENCAN VIRTUEL DES FÊTES

Pour la 2<sup>e</sup> année, la Fondation organisera un encan virtuel afin d'amasser des fonds pour l'Hôpital. Les plus offrants pourront mettre la main sur plus d'une centaine de prix des plus diversifiés. Les enchères s'ouvrent le 18 novembre et se terminent le jeudi 2 décembre. C'est l'occasion rêvée de trouver en ligne des cadeaux de Noël uniques tout en soutenant une grande cause. ■

Rendez-vous à : <http://donnezhopitallachine.ca> pour participer.

The poster features a light blue background with white snowflakes and stylized white Christmas trees. At the top right, there are red Christmas ornaments, one of which contains the text 'Noël' and another '20 21'. The main text reads 'Encan en ligne pour les fêtes' in green, followed by 'pour soutenir l'Hôpital de Lachine du CUSM!' in red. Below this, a red-bordered box contains the text 'Encan virtuel' in large red letters, with 'du 18 novembre au 2 décembre' in green below it. To the left of this box, there are several hands holding red signs that say 'OFFRE' and 'BID'. At the bottom, the 'LACHINE' logo is displayed in white on a dark blue background, with 'Fondation de l'Hôpital Lachine CUSM' underneath. The website 'donnezhopitallachine.ca' is written in red at the very bottom.

# JOURNÉE INTERNATIONALE DES BÉNÉVOLES

La Fondation de l'Hôpital de Lachine a été créée par des bénévoles en 1976. Et elle est encore à ce jour dirigée et supervisée par un conseil d'administration bénévole. Depuis 1976, la Fondation a versé plus de 6 millions de dollars pour l'amélioration de l'hôpital et l'achat d'équi-

pement médical de pointe.

La Journée internationale des bénévoles aura lieu le 5 décembre prochain. C'est l'occasion idéale pour exprimer notre gratitude aux membres du conseil d'administration de notre Fondation. Ces bénévoles, issus de tous les milieux, consacrent temps et

énergie tout au long de l'année pour soutenir une cause qui leur tient à cœur : notre hôpital communautaire. Nous avons la chance de compter sur un groupe de personnes dévouées qui veillent sur la Fondation. Joignez-vous à nous pour leur dire, MERCI !! ■



**Jacques Filion**  
Président



**François Mackay**  
Vice-président



**Diane Bélair**  
Trésorière



**Lena Mardelli**  
Secrétaire



**Chantal Bourdeau**



**Claude Briault**



**Yves Chartier**



**Myriam Dion**



**Richard Fahey**



**Dr Sunil Garg**



**Margo Heron**



**Pierre-Marc Legris**



**Geneviève Levac**



**Micheline Rouleau**



**Pierre Soucy**



**Raynald Lachance**

Un au revoir chaleureux et de sincères remerciements à **Raynald Lachance**, qui nous quitte après 12 ans au conseil, dont plusieurs à titre de trésorier. ■



**Bruno Poudrier**

Nous souhaitons également remercier **Bruno Poudrier**, chef du service ambulatoire. Bruno a récemment pris sa retraite après plus de 30 ans dans notre hôpital, qu'il représentait au sein du conseil d'administration. Nous lui souhaitons le meilleur dans ce nouveau chapitre de sa vie. ■

# LA PANDÉMIE RASSEMBLE DES CARICATURISTES DU MONDE ENTIER EN APPUI À L'HÔPITAL



PHOTO DE DAVE SIDAWAY / Montreal Gazette

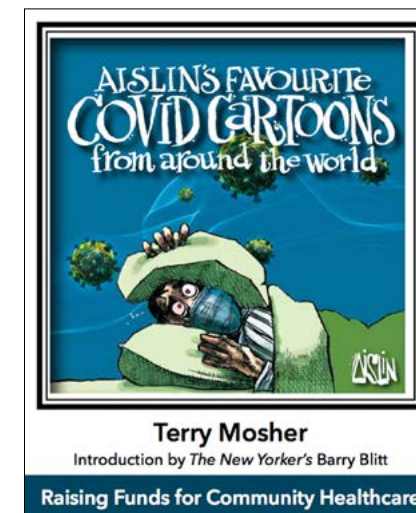
Terry Mosher est un résident de Lachine depuis 2005. Il a travaillé pendant cinquante ans comme caricaturiste politique pour *The Montreal Gazette* en utilisant le nom de plume Aislin, qui est, en fait, le nom de sa fille aînée. Récemment, il s'est joint au conseil des gouverneurs de la Fondation de l'Hôpital de Lachine.

Quand la pandémie a frappé en mars 2020, Terry et sa femme, Mary Hughson étaient en vacances en Caroline du Sud. Revenu plus tôt chez lui, il s'est mis à réfléchir à la façon d'illustrer la COVID, alors que la situation se détériorait au niveau mondial. Il a eu l'idée de réaliser un livre de caricatures sur le sujet, composé de dessins faits par lui, mais aussi par ses nombreux collègues dessinateurs du monde entier, dont beaucoup sont des amis. Informés qu'une partie importante des recettes serait versée à l'Hôpital de Lachine en reconnaissance du travail formidable accompli par le personnel pendant la pandémie, tous les

dessinateurs contactés ont accepté de participer. Nous les remercions tous.

Intitulé *Aislin's Favourite COVID Cartoons From Around the World*, l'anthologie de 336 pages présente 100 caricaturistes de 38

pays. Le livre est offert au coût de 30\$, taxes comprises, et des exemplaires autographiés sont en vente auprès de la Fondation de l'Hôpital de Lachine. Vous pouvez commander votre exemplaire – une parfaite idée de cadeau de Noël – dès aujourd'hui et soutenir l'hôpital en contactant Albena Petkova par courriel à : [albena.petkova@muhc.mcgill.ca](mailto:albena.petkova@muhc.mcgill.ca), ou par téléphone au : 514 934-1934, poste 77432 ou sur notre site web : [fondationhopitallachine.ca](http://fondationhopitallachine.ca). ■



En octobre dernier, Postes Canada a dévoilé cinq timbres qui rendent hommage à cinq des plus grands caricaturistes du Canada, dont les œuvres qui suscitent la réflexion ont contribué à façonner notre identité nationale. Notre Lachinois, Terry Mosher, alias Aislin, est l'un de ces lauréats. Au cours du dernier demi-siècle, Terry a dessiné plus de 14 000 caricatures, qui ont été publiées dans le monde entier. Il est Officier de l'Ordre du Canada et a remporté deux prix nationaux de journalisme ainsi que la médaille d'or des Prix du magazine canadien. Terry est photographié ici avec son chien, Sparky, et sa caricature de la série de hockey Canada-Russie de 1972, choisie pour le timbre. ■

# L'Hôpital qui grandit avec sa communauté.

Centre universitaire  
de santé McGill  McGill University  
Health Centre**Donnez**

LACHINE

## La Fondation de l'Hôpital Lachine CUSM

Nos patients baignent dans le confort d'un hôpital communautaire tout en profitant des ressources du Centre universitaire de santé McGill (CUSM), qui jouit d'une réputation internationale. Les patients qui viennent à l'hôpital et qui ont besoin de soins complexes ont immédiatement accès aux spécialités de la médecine offertes dans le réseau des hôpitaux du CUSM. Pour plus d'information, rendez-vous au [cusm.ca/lachine](http://cusm.ca/lachine).

La Fondation de l'Hôpital Lachine vise à rendre l'expérience du patient la plus efficace et la plus agréable possible. Pour ce faire, elle finance l'achat des appareils médicaux et des aménagements hospitaliers qui ne sont pas couverts par le budget de la santé du gouvernement provincial.

Chaque année, de nombreux départements reçoivent de nouveaux instruments ou des fonds pour faire des aménagements qui améliorent la qualité des soins aux patients. Ces dons sont rendus possibles grâce à la générosité de donateurs et de commanditaires qui contribuent aux diverses initiatives de collecte de fonds de la Fondation. ■

### Fondation de l'Hôpital Lachine CUSM

650, 16<sup>e</sup> Avenue, bureau 2D3, Lachine QC H8S 3N5  
Tél. : 514 637-2351, poste 77333

La Fondation et l'administration de l'hôpital travaillent en étroite collaboration pour déterminer quels sont les besoins les plus urgents. En 2021, la Fondation contribuera à l'amélioration de l'hôpital et à l'achat d'équipements à hauteur de plus de 260 000 \$, en grande partie pour des besoins liés à la COVID-19. Voici un exemple de la répartition de vos dons au profit des patients de l'Hôpital de Lachine :

### Pavillon Camille Lefebvre 25 000 \$

Soins palliatifs 15 000 \$

Ophthalmologie 10 000 \$

Chirurgie 15 000 \$

Imagerie médicale 55 000 \$

Pharmacie 50 000 \$

Besoins COVID-19 88 000 \$

*Chaque don fait une différence.  
Chaque dollar compte.*

[fondationhopitallachine.ca](http://fondationhopitallachine.ca)

Suivez-nous sur

